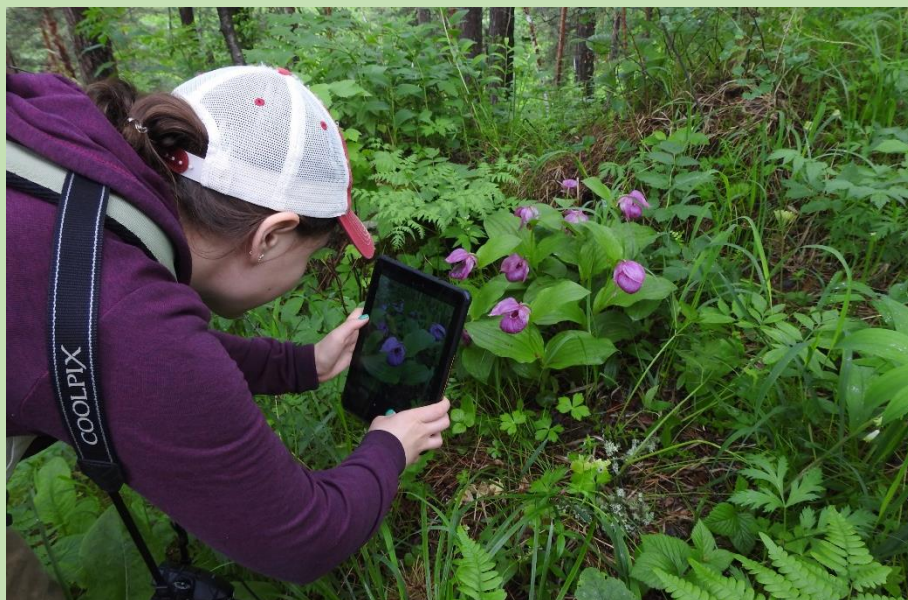
A photograph of a field with numerous pink flowers and tall, thin grasses. The flowers are scattered throughout the field, and the grasses are in the foreground, some slightly out of focus. The overall scene is a natural, outdoor setting.

Сохранение природного наследия Алтайского края

Алтайская краевая общественная организация
развития гражданских инициатив «Астра»

Команда

- Команда проекта состоит из ведущих учёных, экспертов и специалистов-практиков в сфере территориальной охраны природы в Алтайском крае, на протяжении многих лет активно взаимодействующих с дирекцией краевых особо охраняемых природных территорий и Минприроды региона. Трое участников команды входят в действующий состав Общественного совета при Министерстве.



Почему нужна помощь?

- Территория Алтайского края характеризуется значительным спектром природных зон и ландшафтов. Вместе с тем, это густонаселённый регион с развитым сельским и лесным хозяйством, промышленностью и инфраструктурой. В таких условиях система особо охраняемых природных территорий играет решающую роль в сохранении ландшафтного и биологического разнообразия.



Почему нужна помощь?

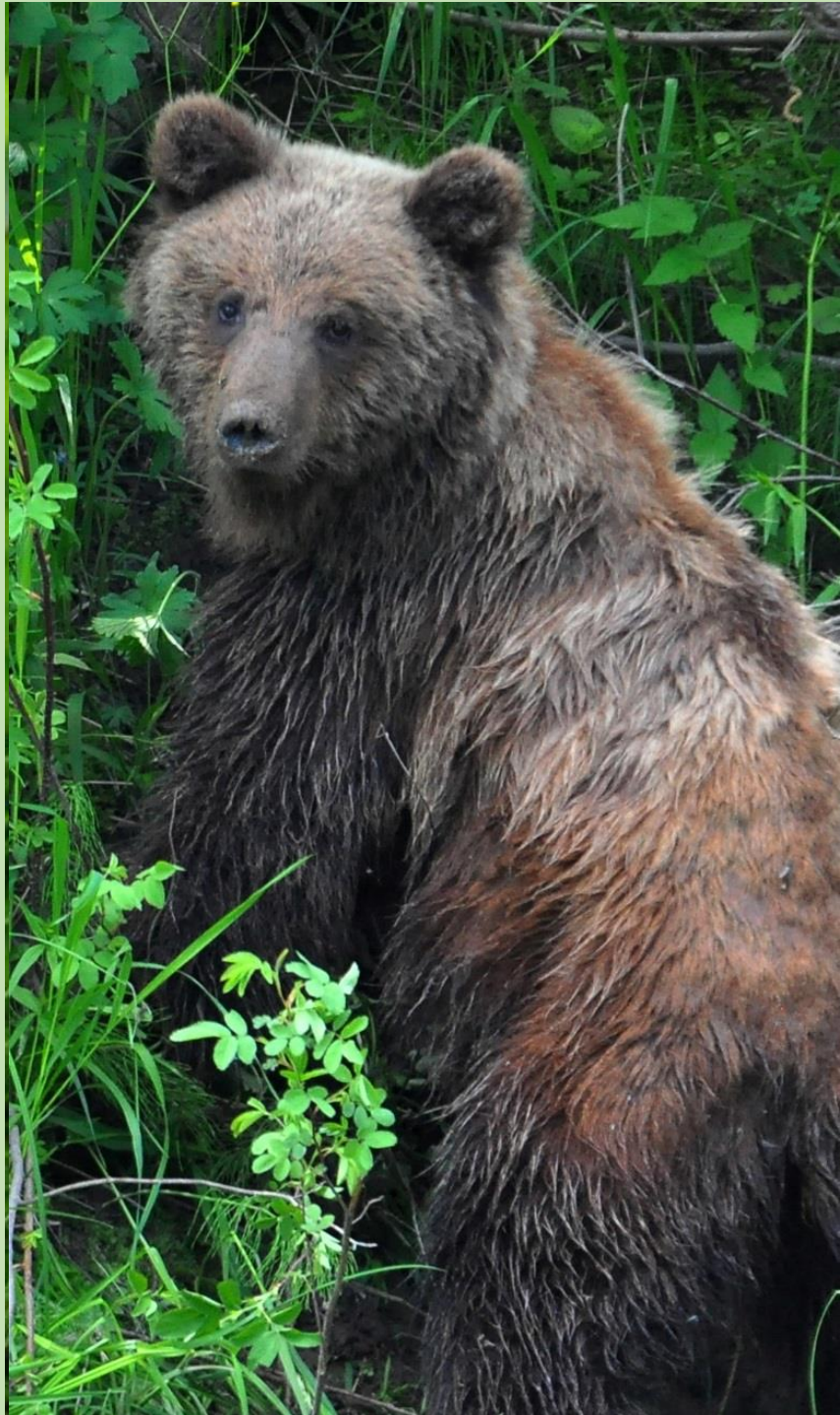
- На сегодняшний день общая площадь краевых и федеральных особо охраняемых природных территорий в регионе равна 1 млн. 029 тыс. га, что составляет 6,1 % от территории Алтайского края.
- Для сравнения, доля заповедных территорий в соседних субъектах РФ:

Республика Алтай	25,5 %
Кемеровская область	16,6 %
Новосибирская область	9,8 %
Алтайский край	6,1 %



Почему нужна помощь?

- Организация новых и расширение существующих особо охраняемых природных территорий осуществляется в соответствии с утверждённым постановлением Администрации Алтайского края № 418 от 12 августа 2013 г. *Схемой развития и размещения особо охраняемых природных территорий на период до 2025 года.*
- В текущем году срок действия Схемы заканчивается, необходима разработка новой Схемы на период **до 2035 года.**
- Специальных исследований и финансирования таких мероприятий из бюджета региона не предусмотрено. Осознавая всю важность дальнейшего развития территориальной охраны природы в крае, заинтересованные представители научной и природоохранной общественности, входящие в команду проекта, готовы разработать предложения для новой Схемы своими силами.



Цель

- Выявление ценных природных территорий, заслуживающих присвоения статуса особо охраняемых природных территорий регионального значения в Алтайском крае.
- Разработка, обоснование и продвижение предложений в Схему развития и размещения особо охраняемых природных территорий Алтайского края на период до 2035 года.

Сроки проекта

начало: июнь 2024 г.

окончание: март 2025 г.



Что планируется сделать?

- В рамках проекта будут выявлены наиболее ценные территории в регионе, имеющие максимальное природоохранное и научное значение, определены существующие и потенциальные угрозы для них, а также проанализирована возможность придания данным участкам статуса особо охраняемых природных территорий.

→ Особое внимание планируется уделить сохранившимся степным и лесостепным ландшафтам, поскольку они находятся в наиболее угрожаемом состоянии и недостаточно представлены в системе региональных заповедных территорий Алтайского края.



Что планируется сделать?


- Подготовленные обоснованные предложения будут доведены до **Министерства природных ресурсов и экологии Алтайского края** и рекомендованы для внесения в **Схему развития и размещения особо охраняемых природных территорий на период до 2035 года**.
- Для привлечения внимания власти и общества, а также формирования положительного восприятия подготовленных предложений запланирован ряд публичных мероприятий, на которых будут представлены результаты проекта и проведено их обсуждение: круглые столы, фотовыставка, заседание Общественного совета при профильном региональном органе власти.



Каких изменений мы ждём?

- Подготовленные в ходе проекта, реалистичные и научно-обоснованные предложения по приданию заповедного статуса сохранившимся ценным природным территориям, разработанные совместно профессиональным сообществом и природоохранной общественностью, войдут в **Схему развития и размещения особо охраняемых природных территорий Алтайского края на период до 2035 года**. Этот документ определит стратегию действий Минприроды Алтайского края в области территориальной охраны природы на ближайшее десятилетие.
- Информирование населения о важности сохранения ценных природных территорий через краевые средства массовой информации и социальные сети позволит усилить общественную поддержку идей охраны природы в регионе, а также выявить новых сторонников в районах края. В ходе реализации Схемы это позволит увеличить шансы успешного создания новых заповедных территорий в регионе.





**Сохраним
вместе природу
родного края!**